

お客様保管用



# Mies EV PORT S 取扱説明書

第 1 版  
2023 年 4 月

このたびは、“ミース EV ポート S”をお買い上げいただき、誠にありがとうございます。

本取扱説明書では電気自動車とプラグインハイブリッドを EV、コントロールボックス付き充電ケーブルを充電ケーブルと記載しております。

- ご使用前にこの取扱説明書をよくお読みのうえ、正しくお使いください。
- 本取扱説明書に記載されていない操作または取り扱いをされた場合、理由のいかんにかかわらず、事故や故障の責任は負いかねますのでご了承ください。
- 本取扱説明書は大切に保管してください。

もくじ

使用上のご注意	お手入れ	1. ご使用前に	2. 充電方法
安全上のご注意	長期間使用しないとき 仕様・定格 各部の名称とはたらき	ご使用前の確認事項 や必要な準備の説明 となります。	正しい充電方法と 定期点検の説明と なります。
..... P.1	..... P.2	..... P.3	..... P.4

## 使用上のご注意

必ずお守りください

ご使用、保守・点検にあたってのお願いです。以下を必ずお読みいただき、お守りください。

- ご使用の際は取扱説明書にしたがって、正しい取り扱いをしてください。
- 本製品の仕様は国内向けとなっております。海外ではご使用いただけません。
- 内容につきましては万全を期しておりますが、お気づきの点がございましたら、ご指摘くださるようお願いいたします。
- 本取扱説明書に記載されている仕様をはじめとする各事項は、予告なく変更することもございます。あらかじめご了承ください。
- 本製品の故障、誤動作、不具合、あるいは停電等の外部要因によって生じた車や住宅の故障など、当社は一切その責任を負いかねます。あらかじめご了承ください。

## 安全上のご注意

必ずお守りください

お使いになる人や他の人々への危害、財産への損害を未然に防止するため、必ずお守りいただくことを説明しています。ご使用前によくお読みください。

- 誤った取り扱いをしたときに生じる危害や損害は次のように想定されます。それぞれの表示と意味を区別して、説明しています。

<b>警告</b>	死亡または重傷の発生が想定される内容
<b>注意</b>	中程度の傷害や軽症の発生 または物的損害のみが想定される内容

- お守りいただく内容を次の絵表示で区別して、説明しています。

<b>禁止</b>	してはいけない禁止している内容
<b>強制</b>	必ずしなければならない強制の内容

**警告**

- 有資格者以外の電気工事は法律で禁止されています。
- 活線工事はしないでください。
- 感電や短絡による人身事故の恐れがあります。
- 本製品を自分で分解、改造または修理して使用しないでください。
- 火災、感電、故障や誤動作の原因となります。
- めれた手で差込プラグを抜き差ししないでください。
- 火災、感電、故障や誤動作の原因となります。
- 本製品の内部に液体をかけたり、異物をいれしないでください。
- 火災、感電、故障や誤動作の原因となります。
- 定格容量を超えて使用しないでください。
- ケーブルの延長や変換アダプターは使用しないでください。
- EV 充電以外に他の目的で使用しないでください。
- 火災、感電、故障や誤動作の原因となります。
- 破損するようなことはしないでください。
- 破損しているときはお買い求めの販売店に修理の依頼をしてください。
- 本製品の上に乗ったり、ものを置いたり、ひっかけてたりしないでください。
- キズがつくことがあります。また故障の原因となります。
- 小さなお子様だけで使用しないでください。
- 火災、感電、故障や誤動作の原因となります。

**注意**

- 煙が出たり変な臭いや音がしたり、過熱、発熱したときはすぐに使用を中止してお買い求めの販売店にご連絡ください。
- 火災、感電、故障や誤動作の原因となります。
- 本製品の修理、再設置はお買い求めの販売店にご連絡ください。
- 火災、感電、故障や誤動作の原因となります。

**注意**

- ケーブルホルダーには、充電ケーブルのケーブル以外をひっかけないでください。故障や誤動作の原因となります。
- 電源プラグの栓刃が変形、破損しているプラグは使用しないでください。

**注意**

- 取り扱いはていねいにおこなってください。
- 落としたり、ぶつけたり、強いショックをあてないでください。
- 故障や誤動作の原因となります。
- 電源プラグはしっかり奥まで差し込んでください。
- 定期的に清掃し、ゴミや落ち葉を取り除いてください。
- 虫などが侵入し、故障や誤動作の原因となります。
- 充電完了後は、充電ケーブルを取り外しご自宅など安全な場所に保管してください。
- 本製品の上部に別の機器を設置する場合は、本体上部 200 mm 以上、本体正面は充電操作が可能なスペースをあけて設置してください。
- ドアが 90 度開放されるため、上部に障害物があるとドアが開かなくなります。

## お手入れ

定期的におこなってください

ミース EV ポート S のお手入れのしかたです。お手入れのときは必ず充電を停止してください

- 外面はぬれた柔らかい布で拭いて、汚れを落としてから、柔らかい布で乾拭きしてください。

- 内部は柔らかい布で乾拭きしてください。絶対にぬれた布は使用しないでください。

- コンセントやスイッチ類のゴミを取り除いてください。

ゴミを取り除く

柔らかい布で乾拭き

柔らかい布で水拭き⇒乾拭き

**注意** アルコールやベンジン、シンナーなどは変質、変色、変形の原因となりますので、絶対に使用しないでください。

## 長期間使用しないとき

長期間使用しないときは下記を必ずおこなってください

① 電源スイッチを「切」にする	⇒『各部の名称とはたらき』参照
② 充電ケーブルを取り外す	⇒『各部の名称とはたらき』参照
③ ミース EV ポート S の掃除をする	⇒『お手入れ』参照
④ ミース EV ポート S を施錠する	⇒『各部の名称とはたらき』参照

## 仕様・定格

項目	仕様
名称	ミース EV ポート S
定格	1φ2W AC200V 20A (連続定格 16A)
キー	シリンダー錠
保護等級	IP44 準拠
ケース材質	樹脂製
寸法 (mm)	H 402 × W 170 × D 142
重量	2 kg
用途	屋外用 壁掛型
収納品	EV 充電用コンセント (200V) 1

## 各部の名称とはたらき

① シリンダーキー  
付属のキーをシリンダーキーに差し込み、90 度まわします。シリンダーキーが縦のときは施錠、横のときは解錠となります。

② ドア  
ドアの両端にある突起部を持ち、ドアを開閉します。  
**注意** ドアを開閉するときは、必ず突起部を持ち、手を挟まないよう、十分にご注意ください。

③ スモールドア  
差込プラグ挿入時に開閉します。

④ ケーブルホルダー  
ケーブルをひっかけることができます。ケーブルの取り扱いについては、充電ケーブルの説明書をご確認ください。  
**注意** ・長期間使用しない場合は、取り外し、安全な場所に保管してください。  
・充電時に巻きつけて使用しないでください。火災や事故の原因となります。

【ドアを開けた状態】

⑤ EV 充電用コンセント (以下 充電コンセント)  
EV の差込プラグを接続します。適用するプラグは EV 充電用 20A 250V 専用です。※他の差込プラグは絶対に使用しないでください。  
EV 充電用差込プラグ (20A 250V)

**注意** 充電コンセントに触れるときは、電源が必ず「切」になっていることを確認してください。

⑥ 電源スイッチ  
電源を「入 / 切」します。※電源の状態はスイッチの表示で確認できます。  
「入」コンセント → 「切」コンセント  
**注意** 充電のとき以外は、電源が必ず「切」になっていることを確認してください。

⑦ リリースボタン  
差込プラグを充電コンセントから取り外すときに使用します。  
**注意** ・差込プラグに触れるときは、電源が必ず「切」になっていることを確認してください。  
・リリースボタンを押すときは、差込プラグをしっかり持ち、落下させないようにご注意ください。

⑧ コントロールボックス固定金具 (以下 固定金具)  
充電ケーブルのコントロールボックスサイズにあわせて固定位置を調節することができます。充電時はコントロールボックスを固定してください。  
**注意** 固定金具は充電時に使用してください。また充電完了後は、充電ケーブルを取り外し、安全な場所に保管してください。

**その他の付属品**  
施錠キー × 2  
取扱説明書 (本紙)  
施工説明書

※本製品には充電ケーブルは付属されておりません。お客様でご用意いただくものとなります。

## 1. ご使用前に

### ご確認ください

はじめてお使いになるときは、ご使用前に以下をご確認ください。

付属の施錠キーで解錠・施錠することができる

解錠・施錠は『各部の名称とはたらき』をご参照ください。  
解錠・施錠ができない場合は、施錠キーとシリンダーキーのまわりに記されている鍵番号が同一であるか確認のうえ、お買い求めの販売店までご連絡ください。

### ご準備いただくこと

EV に付属されている充電ケーブルが必要です。

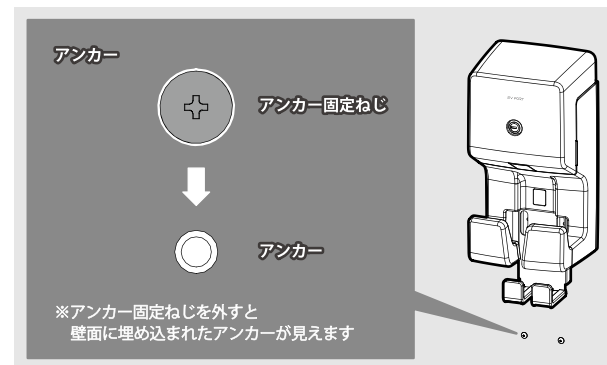
ミース EV ポート S は、充電時にコントロールボックスを固定できます。  
車種によって固定金具の位置はことなります。  
ご使用前に以下の方法で、固定金具をコントロールボックスのサイズに調節してください。



## 固定金具固定方法

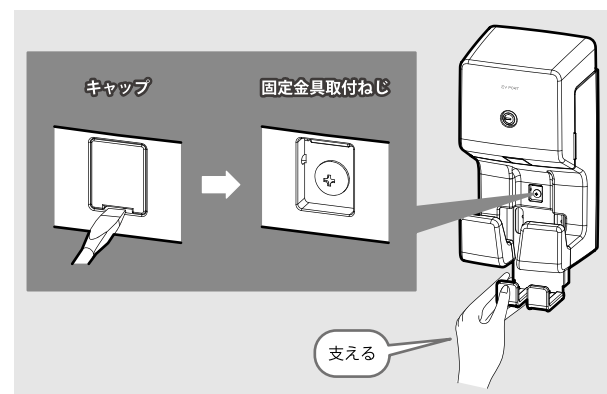
### 1 アンカー固定ねじを取り外す

アンカーに仮留めされているアンカー固定ねじを取り外します。  
※取り外したアンカー固定ねじは固定に必要です。  
紛失しないようご注意ください。



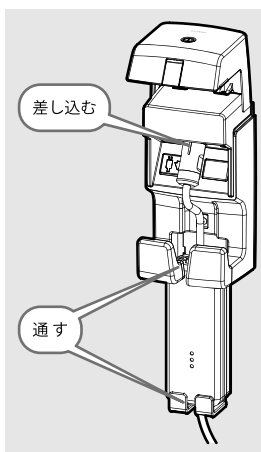
### 2 固定金具取付ねじを取り外す

- ① 本体中央にあるキャップの下部の隙間にマイナスドライバーなどの先が細いものを差し込み、上に押し上げながらキャップを取り外します。
- ② 固定金具を支えながら本体中央の固定金具取付ねじを取り外します。  
※取り外した固定金具取付ねじとキャップは本体の固定に必要です。  
紛失しないようご注意ください。



### 3 充電ケーブルを取り付け、固定金具を固定する位置にあわせる

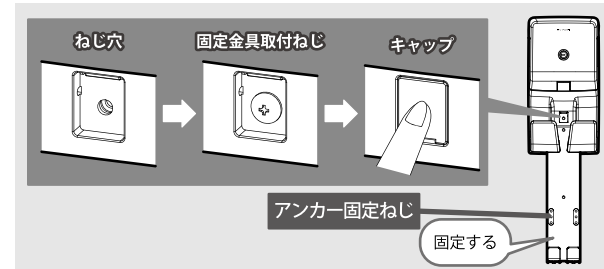
- ① 固定金具を下に引き出し、ドアを開けます。
- ② 充電ケーブルの差込プラグ側のケーブルはケーブルホルダーの間に通して上に引き上げ、充電コネクタ側のケーブルは固定金具下部の隙間に通してください。
- ③ 充電コンセントを差込プラグに「カチッ」と音がするまで差し込みます。
- ④ コントロールボックスが固定される位置にあわせてください。



### 4 固定金具取付ねじとアンカー固定ねじで固定金具を固定する

- ① 固定金具の上部を固定金具取付ねじで締め付けて本体に固定、キャップをはめます。
- ② コントロールボックスから手を離した状態でコントロールボックスが固定金具に保持されているか確認してください。  
コントロールボックスが保持されていない場合は、再度位置を確認してください。
- ③ 固定金具の下部をアンカー固定ねじで締め付けて固定します。

△注意  
・固定金具取付ねじとアンカー固定ねじをしっかりと締め、固定金具を固定していないと破損や怪我をする恐れがあります。  
・コントロールボックスがしっかりと保持されていない場合、破損や怪我をする恐れがあります



## 2. 充電方法

### STEP1 充電の開始

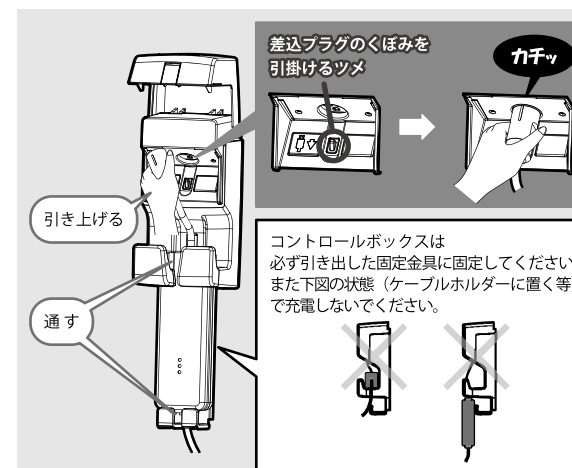
#### 1 キーを解錠、ドアを開けて電源を確認

ドアを開け、電源スイッチが「切」になっていることを確認します。  
※電源スイッチの状態は『各部の名称とはたらき』を参照

△注意  
ドアを完全に開けない状態で操作をおこなうと突風などにより、ドアが閉まり怪我をする恐れがあります。

#### 2 充電ケーブルを取り付ける

- ① 差込プラグ側のケーブルをケーブルホルダーの間に通し、上に引き上げます。
- ② 充電コネクタ側のケーブルを固定金具下部の隙間に通してください。
- ③ 差込プラグを充電コンセントにまっすぐ「カチッ」と音がするまで差し込みます。



△注意  
・差込プラグは必ず奥までしっかり差し込んでください。発熱、発火の原因となります。  
・差込プラグを奥までしっかり差し込んでいない場合、ドアが閉まりづらくなる場合があります。

#### 3 充電コネクタを充電口に差し込む

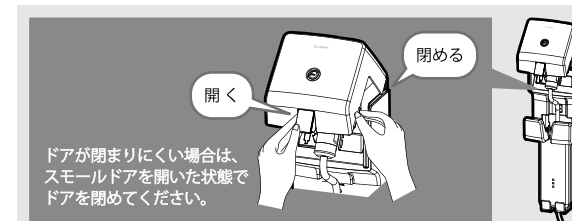
充電コネクタを EV の充電口に差し込みます。  
※差込方法は EV の取扱説明書をご覧ください。

#### 4 電源スイッチを「入」にする

電源スイッチを押して「入」にします。  
※電源スイッチの状態は『各部の名称とはたらき』を参照

#### 5 ドアを閉めて、キーを施錠、充電を開始する

ドアを閉め、EV の取扱説明書にしたがって充電を開始します。  
車種によって充電方法がことなる場合があります。  
必ず車両側の取扱説明書にしたがってください。  
※充電が完了するまでドアを開けないでください。



△注意  
・充電ケーブルの盗難や第三者からの操作を防止するため、ミース EV ポート S から離れるときは必ず施錠をおこなってください。  
・ドアを閉める場合はキーが解錠位置になっていることを確認してください。

### STEP2 充電完了後の片付け

#### 1 充電完了を確認

充電が完了したことを確認します。  
※EV の取扱説明書をご覧ください。

#### 2 ドアを開けて、電源スイッチを「切」にする

ドアを開けて、電源スイッチを押して「切」にします。  
※電源スイッチの状態は『各部の名称とはたらき』を参照

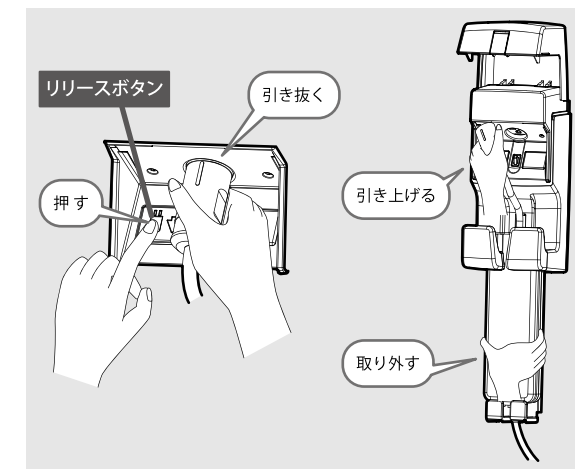
△注意  
ドアを完全に開けない状態で操作をおこなうと突風などにより、ドアが閉まり怪我をする恐れがあります。

#### 3 充電コネクタを抜く

充電コネクタを EV の充電口から抜き取ります。  
※抜き取り方法は EV の取扱説明書をご覧ください。

#### 4 充電ケーブルを取り外す

- ① リリースボタンを押した状態で、差込プラグを下に引き抜きます。
- ② コントロールボックスは、差込プラグの上に引き上げ、コントロールボックスの下部を持ち、取り外します。



#### 5 ドアを閉め、キーを施錠、充電ケーブルを片付ける

- ① ドアを閉めて、施錠します。
- ② 充電ケーブルを片付けてください。

△注意  
・充電ケーブルの盗難や第三者からの操作を防止するため、ミース EV ポート S から離れるときは必ず施錠をおこなってください。  
・充電完了後は充電ケーブルを取り外し、安全な場所に保管してください。

### 定期的に点検をおこなってください

ミース EV ポート S の点検のしかたです。

点検をおこなう場合は、必ず電源スイッチが「切」になっていることを確認してください。

通常の点検では右記の事項をご確認ください

- ① コンセントやスイッチ類がゴミなどの異物により塞がれていませんか？  
⇒異物を取り除いてください。
- ② 内部に水の浸入はありませんか？  
⇒内部に浸入した水を布で拭きとってください。

※通常の点検とは別に定期的に電気工事に点検（有償）を依頼してください。